

LUIS-FERNANDO SUÁREZ

TOLANTONGO ET LES JARDINS HISTORIQUES



Ephemeral Bloom A Morning Sonata of Wild Florae 2023 Tondo 72 in.



Han Modern & Contemporary

4209 rue Ste-Catherine Ouest, Westmount, QC, Canada H3Z 1P6

t: 514 876 9278 e: info@hmchanartgallery.com

www.hmchanartgallery.com

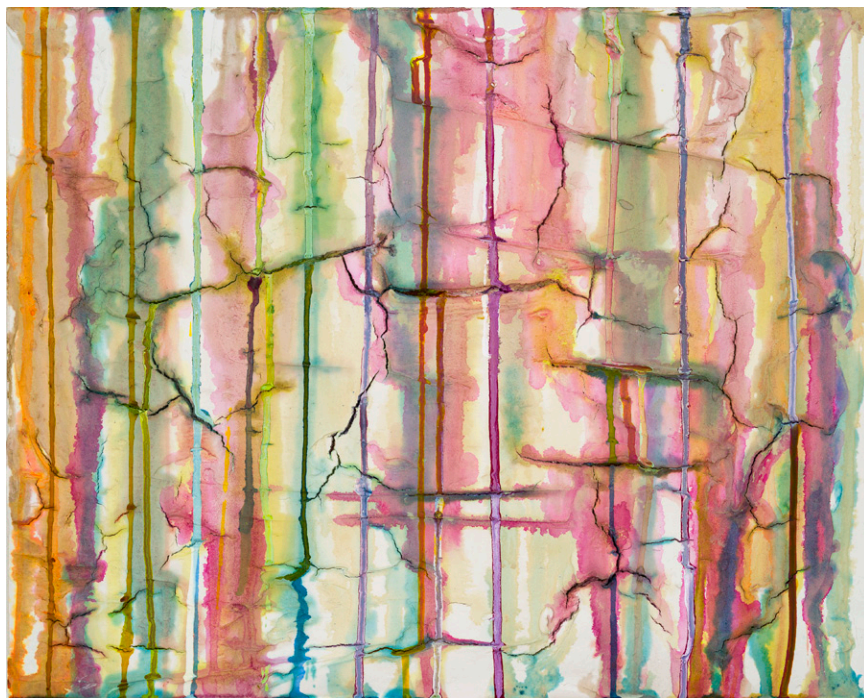


©HAN.MODERN.CONTEMPORARY

On a springlike afternoon in 2023, a marvelous surprise awaited me within Luis-Fernando's studio. Upon setting foot in the workspace, I sensed that something revolutionary was brewing in the artist's practice—a breakthrough seemed to be imminent in his creative path.

Among the canvases propped up in the atelier, I noticed that Luis-Fernando's newest body of works was much lighter and did not feature an obsessive build-up of textures. In contrast, I discerned an application of thinned-down acrylic paint in the form of restless ink dribbles that overlapped in layers and, at times, collected at the bottom of the canvas. This experimental process evoked in him (the artist) and me (the viewer) feelings of joy and fascination, as well as provided a visual sense of the canvas' history and evolution. Referential imagery abounded—abstract floral forms started to appear, as though they had been smeared on the canvases and interwoven with the dribbles. I convinced the artist to continue letting go of his past tendencies, to apply less concrete, and to instead focus on exploring new languages that could give unique structures to his compositions. As a result, I witnessed more gestural brushstrokes emerge, which were deepened by the accumulation of painterly layers, drips, and experimental traces. The stunning large tondo titled “Ephemeral Bloom A Morning Sonata of Wild Florae,” “The Garden of Villa d’Este, Italy” and “The Alhambra Gardens” all came to light from this evolution—I grabbed them in a flash. In parallel to this newfound painterly exploration, the artist also reduced his gestures in concurrent canvases that feature pure minimalist dribbles against the backdrop of tasteful structures. A small group of tondos titled “Dreamcatcher series,” as well as some melodious pieces titled “Tolantongo”, “Babilonia’s Garden”, “House Garden in Sydney Australia”,

Tolantongo Series #4 2024 20 x 16 in.



“Garden of Villa D’Este”, “Alhambra Gardens II”, reflect this trend. As an elaborate finale and validation of the artist’s rediscovery of enriched gestural abstraction, the painting titled “Sunset Serenade, a melody of Wildflowers in Twilight”, particularly encapsulates his reinvigorated artistic expedition.

It is never easy to abandon one’s past, and yet Luis-Fernando has transformed this obstacle into an advantage. The implementation of concrete, which he applies with bare hands, lends a sense of raw intimacy to his works. Building from an empty canvas, this thickening concrete provides the base coat for drips of thinned-down paints that he applies layer after layer, until a fully finished painting emerges. Luis-Fernando’s artistic process reveals influences taken from the celebrated Spanish artist Antoni Tàpies (1923-2012). Tàpies, a pioneer member of the Informal Art and Arte Povera movements in Europe, incorporated contemporary materials (such as cement, sand, burlap, found objects, resin, etc.) into his highly textured and tactile paintings from the 1950s—I was especially enthralled by his wondrous collection of assemblages upon my last visit to his foundation in Barcelona. However, perhaps most markedly, Luis-Fernando’s artistic approach bears semblance to the Post-Painterly Abstraction in Ontario and the Emma Lake group in Western Canada during the 1950-60s. William Pere-



Tolantongo, Chronicles of Stone Earth's Subterranean Odyssey
2024 72 x 96 in. Acrylique, plâtre, composé et encre sur toile

hudoff (1919-2013), for instance, used palette knives to apply heavy gel onto raw canvases and progressively employed thinned-down acrylic paint in the late 1970s. In tandem, Paul Fournier (1939-)—Jack Bush’s protégé—maintained an experimental artistic trajectory for decades.

My curiosity incited me to dig deeper. I wondered: “Why the sudden revolutionary change in Luis-Fernando’s practice?”. The artist elucidated—in 2014, he had visited an exhibit, titled “Paradise”, of Cy Twombly’s (1928-2011) works at the Fundación Jumex Arte Contemporáneo Mexico. This exhibition had greatly inspired him to pursue a new path. Renowned for his iconic large paintings that consist of looping marks and scribbles, Twombly is a pioneering American artist who came of age following the Abstract Expressionist movement. He spent decades in Rome and the medieval port city of Gaeta, where he steeped himself in Mediterranean art, culture, literature, and history. Captivated by the glaze that dripped down Greek artifacts, Twombly began incorporating dribbles into his own scribbled abstract floral forms, which symbolized love, art, beauty, aging, and death in a series of paintings from the 2000s. This late-career series of Twombly’s became deeply ingrained in Luis-Fernando’s mind.

New experiences spark creativity, and frequent visits to Mexico additionally inspired fresh ideas that led Luis-Fernando to his latest spectacular series titled “Tolantongo.” Taken from Nahuatl, a language spoken by the Indigenous people of Central Mexico, including the Aztecs, “Tolantongo” consists of two words: “Tolan” (meaning the Sun) and “Tongo” (meaning the



Place). This name, translated literally to “Place of the Sun,” thus reflects the significance of the sun in the spiritual beliefs of the Indigenous people who inhabit the region. Tolantongo is also a popular destination located in the Hidalgo State of Mexico, which is renowned for its stunning natural landscapes of thermal springs, caves, and steep canyons. Visitors often travel there to relax in the warm mineral-rich waters of the hot springs.

Looking back fondly, Luis-Fernando recounts his firsthand experience at Tolantongo:

“I visited Tolantongo last year when I was exhibiting at the Seminario de Cultura de Mexico. I was impressed by the colors under the water and the obscurity of the place. The cave is like a labyrinth, and the colors are pale, not too intense, which is what I tried to capture in my paintings. The site is still well-preserved. I saw Indigenous people coming to pray and stay in silence. I felt the religious and spiritual importance of the cave for the local community, especially on Sunday, when many families came to enjoy it. It was very pleasant to stay there all day, to feel the warmth of thermal springs, and to experience the darkness of the cave. It’s like ‘vientre materno’ (‘maternal womb’), which, for me, was a unique emotion.”

History tunes our conscious minds to the land that we inhabit, and art is a particularly expressive form to convey such messages and call forth resonances. In speaking of his second series, titled “Historical Gardens,” Luis-Fernando shares:



Babilonia's Garden 2024 56 x 72 in.
Acrylic, plaster compound and ink on canvas

“Throughout my life, I have been deeply passionate about nature, plants, trees, forests, and gardens. The origins of gardens trace back to the period when humanity transitioned from nomadic to sedentary lifestyles. The earliest gardens were cultivated for food production. Over time, their function evolved to encompass ceremonial spaces, gathering places, recreational areas, and even showcases of an individual’s or a city’s economic status.

These aspects have captured my attention, prompting me to delve deeper into understanding the evolution of humankind. My artistic practice has always been intertwined with nature. Exploring the significance of a ‘garden’ for society is what has motivated me to produce a series that focuses on ancient gardens that have left an indelible mark on society.

In my artistic practice, I employ plaster and concrete as my principal materials. Through careful application methods, I introduce textures, cracks, and imperfections into my paintings, thereby instilling them with a distinct character and vitality. These deliberate manipulations of materials serve to evoke the passage of time, akin to the natural aging process observed in historical gardens.

Tolantongo Series #2 2024 20 x 16 in.



By integrating these tactile elements into my work, I aim to elicit a visceral response from viewers, encouraging them to contemplate the rich history and profound significance of gardens throughout human civilization. Each crack and texture within the paintings serves as a narrative, suggesting the resilience and enduring beauty that is inherent in these timeless landscapes.”

Over the course of an artist’s career, frequent exhibitions and a persistent drive to artistic exploration are key to attaining maturity and accomplishment. “La Poética de la Tierra”—the momentous exhibition of Luis-Fernando’s works that took place at the acclaimed Seminario de Cultura de Mexico in 2023—instilled a sense of confidence in him. It announced that a bright future lay ahead, which was further confirmed by the fruitful success of his show at the SAQ Gallery in Mexico City this spring. This momentum will now continue with our passionate work here at the gallery in May 2024...

Chloe Ng
Director

Sunset Serenade, a melody of Wildflowers in Twilight 2024 96 x 72 in. Acrylique, plâtre, composé et encre sur toile



Un après-midi de printemps en 2023, une merveilleuse surprise m’attendait dans l’atelier de Luis-Fernando. En entrant dans l’espace de travail, j’ai senti que quelque chose de révolutionnaire était en train de se préparer dans la pratique de l’artiste ; une percée semblait imminente sur son chemin créatif.

Parmi les toiles posées dans l’atelier, j’ai remarqué que le nouveau corpus d’œuvres de Luis-Fernando était beaucoup plus léger et ne présentait pas d’accumulation obsessionnelle de textures. Au contraire, j’ai discerné une application de peinture acrylique diluée sous forme de gouttes d’encre agitées se chevauchant en couches et parfois s’accumulant au bas de la toile. Ce processus expérimental évoquait des sentiments de joie et de fascination tant chez lui (l’artiste) que chez moi (le spectateur), tout en fournissant un sens visuel de l’histoire et de l’évolution de la toile. L’imagerie référentielle abondait : des formes florales abstraites commençaient à émerger, comme si elles avaient été dispersées sur les toiles et entrelacées avec les gouttes. J’ai persuadé l’artiste de continuer à laisser derrière lui ses tendances passées, d’appliquer moins de concret et de se concentrer plutôt sur l’exploration de nouveaux langages qui pourraient donner des structures uniques à ses compositions. En conséquence, j’ai assisté à l’émergence de coups de pinceau plus gestuels, approfondis par l’accumulation de couches picturales, de gouttes et de traits expérimentaux.

Le impressionnant grand tondo intitulé “Fleur éphémère : Une sonate matinale de flore sauvage”, “Le jardin de Villa d’Este, Italie”, et “Les jardins de l’Alhambra” ont émergé de cette évolution ; je les ai immédiatement saisis. Parallèlement à cette nouvelle exploration picturale, l’artiste a également réduit ses gestes dans des toiles concordantes présentant des gouttes minimalistes pures sur fond de structures élégantes.

Tolantongo Series #5 2024 20 x 16 in.



Un petit groupe de tondos intitulés “Série Attrape-rêves”, ainsi que quelques pièces mélodieuses intitulées “Tolantongo”, “Jardin de Babylone”, “Jardin de la maison à Sydney, Australie”, “Jardin de Villa D’Este”, “Les jardins de l’Alhambra II”, reflètent cette tendance. En tant que culmination élaborée et validation de la redécouverte par l’artiste d’une abstraction gestuelle enrichie, la peinture intitulée “Sérénade au coucher du soleil, une mélodie de fleurs sauvages au crépuscule” encapsule particulièrement son expédition artistique revitalisée.

Il n’est jamais facile de laisser le passé derrière soi, et pourtant, Luis-Fernando a transformé cet obstacle en avantage. La mise en œuvre du béton, appliquée avec les mains nues, confère à ses œuvres un sentiment d’intimité brute. Partant d’une toile vierge, ce béton épais fournit la couche de base pour les gouttes de peinture diluée appliquées couche après couche, jusqu’à ce qu’une peinture entièrement finie émerge. Le processus artistique de Luis-Fernando révèle des influences prises auprès du célèbre artiste espagnol Antoni Tàpies (1923-2012). Tàpies, membre pionnier des mouvements de l’Art informel et de l’Arte Povera en Europe, a incorporé des matériaux contemporains (comme le ciment, le sable, la toile de jute, des objets trouvés, de la résine, etc.) dans ses peintures hautement texturées et tactiles depuis les années 1950. J’ai été particulièrement captivé par sa magnifique collection d’assemblages lors de ma dernière visite à sa fondation à Barcelone. Cependant, peut-être plus remarquablement encore, l’approche artistique de Luis-Fernando ressemble à l’abstraction post-



House Garden in Sydney Australia 2023 40 x 50 in.
Acrylic, plaster compound and ink on canvas

picturale en Ontario et au groupe Emma Lake dans l'ouest du Canada pendant les années 1950 et 1960. William Pehuroff (1919-2013), par exemple, utilisait des couteaux à palette pour appliquer un gel épais sur des toiles brutes et employait progressivement de la peinture acrylique diluée à la fin des années 1970. D'autre part, Paul Fournier (1939-), protégé de Jack Bush, a maintenu une trajectoire artistique expérimentale pendant des décennies.

Ma curiosité m'a incité à approfondir. Je me demandais : "Pourquoi le changement révolutionnaire soudain dans la pratique de Luis-Fernando ?" L'artiste a expliqué : en 2014, il avait visité une exposition, intitulée "Paradis", d'œuvres de Cy Twombly (1928-2011) à la Fondation d'art contemporain Jumex au Mexique. Cette exposition l'a grandement inspiré à suivre un nouveau chemin. Connu pour ses grandes peintures emblématiques composées de marques en boucle et de gribouillis, Twombly est un artiste américain pionnier qui est arrivé à l'âge adulte après le mouvement de l'expressionnisme abstrait. Il a passé des décennies à Rome et dans la ville portuaire médiévale de Gaeta, s'immergeant dans l'art, la culture, la littérature et l'histoire méditerranéenne. Fasciné par l'émail qui gouttait des artefacts grecs, Twombly a commencé à incorporer des gouttes dans ses propres formes abstraites florales griffonnées, symbolisant l'amour, l'art, la beauté, le vieillissement et la mort dans une série de peintures des années 2000. Cette série tardive de la carrière de Twombly est devenue profondément ancrée dans l'esprit de Luis-Fernando.



The Alhambra gardens 2023 50 x 40 in.

De nouvelles expériences éveillent la créativité, et les visites fréquentes au Mexique ont également inspiré de nouvelles idées qui ont conduit Luis-Fernando à sa dernière série spectaculaire intitulée "Tolantongo". Tiré du nahuatl, une langue parlée par les peuples autochtones du centre du Mexique, y compris les Aztèques, "Tolantongo" est composé de deux mots : "Tolan" (signifiant le Soleil) et "Tongo" (signifiant l'Endroit). Ce nom, littéralement traduit par "Lieu du Soleil", reflète ainsi l'importance du soleil dans les croyances spirituelles des peuples autochtones habitant la région.

Tolantongo est également une destination populaire située dans l'État de Hidalgo, au Mexique, connue pour ses magnifiques paysages naturels de sources thermales, de grottes et de canyons escarpés. Les visiteurs s'y rendent souvent pour se détendre dans les eaux chaudes riches en minéraux des sources thermales.

En se remémorant avec tendresse, Luis-Fernando raconte son expérience personnelle à Tolantongo :

"J'ai visité Tolantongo l'année dernière lorsque j'exposais au Séminaire de Culture Mexicaine. J'ai été impressionné par les couleurs sous l'eau et l'obscurité du lieu. La grotte est comme un labyrinthe, et les couleurs sont pâles, pas trop intenses, que j'ai essayé de capturer dans mes peintures. Le site est bien préservé. J'ai vu des autochtones venir prier et rester en silence. J'ai ressenti l'importance religieuse et spirituelle de la grotte pour la communauté locale, surtout le dimanche lorsque de nombreuses familles venaient en profiter. C'était très agréable d'y rester toute la journée, de ressentir la chaleur



The Garden of Villa d'Este Italy 2023 50 x 40 in.
Acrylique, plâtre, composé et encre sur toile

des eaux thermales et d'expérimenter l'obscurité de la grotte. C'est comme un 'ventre maternel', ce qui, pour moi, était une émotion unique."

L'histoire accorde nos esprits conscients avec la terre que nous habitons, et l'art est un moyen particulièrement expressif de transmettre de tels messages et d'évoquer des résonances. En parlant de sa deuxième série, intitulée "Jardin Historique", Luis-Fernando partage :

"Tout au long de ma vie, j'ai été profondément passionné par la nature, les plantes, les arbres, les forêts et les jardins. Les origines des jardins remontent à la période où l'humanité est passée de modes de vie nomades à sédentaires. Les premiers jardins étaient cultivés pour la production alimentaire. Au fil du temps, leur fonction a évolué pour englober des espaces cérémoniels, des lieux de rassemblement, des zones récréatives, et même des vitrines du statut économique d'un individu ou d'une ville. Ces aspects ont attiré mon attention, me poussant à approfondir ma compréhension de l'évolution humaine. Ma pratique artistique a toujours été intimement liée à la nature."

Tolantongo Series #1 2024 20 x 16 in.



Explorer le sens d'un 'jardin' pour la société est ce qui m'a motivé à produire une série qui se concentre sur les jardins anciens qui ont laissé une marque indélébile dans la société. Dans ma pratique artistique, j'utilise le plâtre et le béton comme mes principaux matériaux. À travers des méthodes d'application soigneuses, j'introduis des textures, des fissures et des imperfections dans mes peintures, leur donnant un caractère distinctif et une vitalité particulière. Ces manipulations délibérées des matériaux servent à évoquer le passage du temps, similaire au processus de vieillissement naturel observé dans les jardins historiques. En intégrant ces éléments tactiles dans mon travail, mon objectif est de susciter une réponse viscérale chez les spectateurs, les encourageant à contempler la riche histoire et la profonde signification des jardins à travers la civilisation humaine. Chaque fissure et texture dans les peintures sert de récit, suggérant la résilience et la beauté durable inhérentes à ces paysages intemporels.

Tout au long de la carrière d'un artiste, les expositions fréquentes et la volonté persistante d'exploration artistique sont essentielles pour atteindre la maturité et la réussite. "La Poétique de la Terre", l'exposition monumentale des œuvres de Luis-Fernando qui a eu lieu au célèbre Séminaire de Culture Mexicaine en 2023, l'a imprégné d'un sentiment de confiance. Cela annonçait un avenir prometteur, confirmé davantage par le succès fructueux de son exposition à la Galerie SAQ à Mexico ce printemps (2024). Cet élan se poursuivra désormais avec notre travail passionné ici à la galerie en mai 2024...



Eternal Rounds (Dreamcatcher series) 2023 Tondo 36 in.
Acrylic, plaster compound and ink on canvas

En una tarde de primavera de 2023, una maravillosa sorpresa me esperaba dentro del estudio de Luis-Fernando. Al poner un pie en el espacio de trabajo, sentí que algo revolucionario estaba gestándose en la práctica del artista; un avance parecía estar próximo en su camino creativo.

Entre los lienzos apoyados en el taller, noté que el nuevo cuerpo de obras de Luis-Fernando era mucho más ligero y no presentaba una acumulación obsesiva de texturas. Por el contrario, discerní una aplicación de pintura acrílica diluida en forma de inquietos goteos de tinta que se superponían en capas y, a veces, se acumulaban en la parte inferior del lienzo. Este proceso experimental evocaba en él (el artista) y en mí (el espectador) sentimientos de alegría y fascinación, además de proporcionar un sentido visual de la historia y evolución del lienzo. La imaginería referencial abundaba: formas florales abstractas empezaban a aparecer, como si hubieran sido esparcidas en los lienzos y entrelazadas con los goteos. Convencí al artista de que continuara dejando atrás sus tendencias pasadas, de que aplicara menos concreto y, en su lugar, se enfocara en explorar nuevos lenguajes que pudieran dar estructuras únicas a sus composiciones. Como resultado, presencié el surgimiento de más pinceladas gestuales, que se profundizaban con la acumulación de capas pictóricas, goteos y trazos experimentales.

Dreamcatcher Series #4 2024 Tondo 24 in.



El impresionante gran tondo titulado "Efímera Flor: Una Sonata Matutina de Flora Salvaje", "El Jardín de Villa d'Este, Italia" y "Los Jardines de la Alhambra" surgieron de esta evolución; los agarré al instante. Paralelamente a esta nueva exploración pictórica, el artista también redujo sus gestos en lienzos concurrentes que presentaban goteos minimalistas puros sobre el telón de fondo de estructuras elegantes.

Un pequeño grupo de tondos titulados "Serie Atrapasueños", así como algunas piezas melódicas tituladas "Tolantongo", "Jardín de Babilonia", "Jardín de la Casa en Sydney, Australia", "Jardín de Villa D'Este", "Jardines de la Alhambra II", reflejan esta tendencia. Como un elaborado final y validación del redescubrimiento del artista de una abstracción gestual enriquecida, la pintura titulada "Serenata al Atardecer, una melodía de Flores Silvestres en el Crepúsculo", encapsula particularmente su expedición artística revitalizada.

Nunca es fácil abandonar el pasado, y sin embargo, Luis-Fernando ha convertido este obstáculo en una ventaja. La implementación de concreto, que aplica con las manos desnudas, otorga a sus obras un sentido de intimidad cruda. Construyendo desde un lienzo vacío, este concreto espeso proporciona la capa base para goteos de pintura diluida que aplica capa tras capa, hasta que emerge una pintura completamente terminada. El proceso artístico de Luis-Fernando revela influencias tomadas del célebre artista español Antoni Tàpies (1923-2012). Tàpies, miembro pionero de los movimientos de Arte Informal y Arte Povera en Europa, incorporó materiales contemporáneos (como cemento, arena, arpillera, objetos en-¹⁴contrados, resina, etc.) en sus pinturas altamente texturizadas y táctiles desde la década de 1950. Me sentí especialmente



Dreamcatcher Series #1 2023 Tondo 24 in.
Acrylique, plâtre, composé et encre sur toile

cautivado por su maravillosa colección de ensamblajes en mi última visita a su fundación en Barcelona. Sin embargo, quizás lo más notablemente, el enfoque artístico de Luis-Fernando se asemeja a la Abstracción Post-Pictórica en Ontario y al grupo Emma Lake en el oeste de Canadá durante las décadas de 1950 y 1960. William Pehudoff (1919-2013), por ejemplo, usaba espátulas para aplicar gel pesado sobre lienzos crudos y progresivamente empleaba pintura acrílica diluida a finales de la década de 1970. Por otro lado, Paul Fournier (1939-), protegido de Jack Bush, mantuvo una trayectoria artística experimental durante décadas.

Mi curiosidad me incitó a profundizar. Me preguntaba: "¿Por qué el cambio revolucionario repentino en la práctica de Luis-Fernando?". El artista explicó: en 2014, había visitado una exposición, titulada "Paraíso", de obras de Cy Twombly (1928-2011) en la Fundación Jumex Arte Contemporáneo México. Esta exposición lo inspiró enormemente a seguir un nuevo camino. Conocido por sus icónicas pinturas grandes que consisten en marcas y garabatos en bucle, Twombly es un artista estadounidense pionero que llegó a la edad adulta después del movimiento del Expresionismo Abstracto. Pasó décadas en Roma y en la ciudad portuaria medieval de Gaeta, donde se sumergió en el arte, la cultura, la literatura y la historia mediterránea. Fascinado por el esmalte que goteaba de los artefactos griegos, Twombly comenzó a incorporar goteos en sus propias formas florales abstractas garabateadas, que simbolizaban amor, arte, belleza, envejecimiento y muerte en una serie de pinturas de la década de 2000. Esta serie tardía de la carrera de Twombly quedó profundamente arraigada en la mente de Luis-Fernando.

Dreamcatcher Series #3 2024 Tondo 24 in.



Nuevas experiencias despiertan la creatividad, y las frecuentes visitas a México además inspiraron nuevas ideas que llevaron a Luis-Fernando a su última serie espectacular titulada "Tolantongo". Tomado del náhuatl, una lengua hablada por los pueblos indígenas del centro de México, incluidos los aztecas, "Tolantongo" se compone de dos palabras: "Tolan" (que significa el Sol) y "Tongo" (que significa el Lugar). Este nombre, traducido literalmente como "Lugar del Sol", refleja así la importancia del sol en las creencias espirituales de los pueblos indígenas que habitan la región.

Tolantongo también es un destino popular ubicado en el estado de Hidalgo, México, que es conocido por sus impresionantes paisajes naturales de aguas termales, cuevas y cañones escarpados. Los visitantes suelen viajar allí para relajarse en las cálidas aguas ricas en minerales de los manantiales termales.

Recordando con cariño, Luis-Fernando relata su experiencia personal en Tolantongo:

"Visité Tolantongo el año pasado cuando estaba exponiendo en el Seminario de Cultura de México. Quedé impresionado por los colores bajo el agua y la oscuridad del lugar. La cueva es como un laberinto, y los colores son pálidos, no demasiado intensos, lo cual intenté capturar en mis pinturas. El sitio está bien conservado. Vi a personas indígenas venir a rezar y que-



Dreamcatcher Series #2 2024 Tondo 48 in.
Acrylique, plâtre, composé et encre sur toile

darse en silencio. Sentí la importancia religiosa y espiritual de la cueva para la comunidad local, especialmente los domingos, cuando muchas familias venían a disfrutarla. Fue muy agradable quedarse allí todo el día, sentir el calor de las aguas termales y experimentar la oscuridad de la cueva. Es como un 'vientre materno', que, para mí, fue una emoción única".

La historia sintoniza nuestras mentes conscientes con la tierra que habitamos, y el arte es una forma particularmente expresiva de transmitir tales mensajes y evocar resonancias. Al hablar de su segunda serie, titulada "Jardín Histórico", Luis-Fernando comparte:

"A lo largo de mi vida, he sido profundamente apasionado por la naturaleza, las plantas, los árboles, los bosques y los jardines. Los orígenes de los jardines se remontan al período en que la humanidad pasó de estilos de vida nómadas a sedentarios. Los primeros jardines fueron cultivados para la producción de alimentos. Con el tiempo, su función evolucionó para abarcar espacios ceremoniales, lugares de reunión, áreas recreativas e incluso escaparates del estatus económico de un individuo o de una ciudad. Estos aspectos han captado mi atención, impulsándome a profundizar en la comprensión de la evolución del ser humano. Mi práctica artística siempre ha estado entrelazada con la naturaleza.

Explorar el significado de un 'jardín' para la sociedad es lo que me ha motivado a producir una serie que se centra en jardines antiguos que han dejado una marca indeleble en la sociedad. En mi práctica artística, empleo yeso y concreto como mis materiales principales. A través de métodos de aplicación cuidadosos, introduzco texturas, grietas e imperfecciones en mis pinturas, otorgándoles un carácter y vitalidad distintivos. Estas manipulaciones deliberadas de materiales sirven para

Garden of Villa D'Este 2023 40 x 30 in.



evocar el paso del tiempo, similar al proceso de envejecimiento natural observado en los jardines históricos.

Al integrar estos elementos táctiles en mi trabajo, mi objetivo es provocar una respuesta visceral en los espectadores, animándolos a contemplar la rica historia y el profundo significado de los jardines a lo largo de la civilización humana. Cada grieta y textura dentro de las pinturas sirve como una narrativa, sugiriendo la resistencia y la belleza perdurable que son inherentes en estos paisajes atemporales".

Durante la carrera de un artista, las frecuentes exposiciones y el persistente impulso hacia la exploración artística son clave para alcanzar la madurez y el logro. "La Poética de la Tierra", la monumental exposición de las obras de Luis-Fernando que tuvo lugar en el aclamado Seminario de Cultura de México en 2023, infundió en él un sentido de confianza. Anunció que un futuro brillante se vislumbraba, lo cual fue confirmado aún más por el fructífero éxito de su muestra en la Galería SAQ en la Ciudad de México esta primavera (2024). Este impulso ahora continuará con nuestro apasionado trabajo aquí en la galería en mayo 2024...

Chloe Ng
Directora



Alhambra Gardens II 2023 48 x 72 in.
Acrylic, plaster compound and ink on canvas

LUIS-FERNANDO SUÁREZ

Born in Bogota, Colombie / Né à Bogotá, en Colombie, 1971

Living in Montréal, Québec, Canada since 1997 /

Réside Vivre à Montréal, Québec, Canada depuis 1997

Exhibitions / Expositions

- 2024 *Tolantongo et Historical Gardens* (solo),
Han Modern & Contemporary, Westmount
Hendiduras de la Memoria (solo), Galeria SAQ &
Très + Très + Très, Galeria La Otra Cara del Arte,
Mexico City
- 2023 *La poética de la tierra* (solo), Seminario de Cultura
Mexicana, Mexico City
Petit et Intime, Belgo Building, Galerie Espace 531
Morphologie de Plantes, Nuit Blanche,
Belgo Building, Galerie Espace 230, Montréal
- 2022 *Remixed / Media V*, Galerie Espace 230, Montréal
- 2021 *Salon des Independents V*, Montréal
Off Papier: en marge de la Foire, Galerie Espace 230
Salon des Independents III, Galerie Espace 230
- 2020 *Nuit Blanche*, Belgo Building, Montréal
Salon de Refusés, Galerie McBride, Montréal
- 2018 Galerie Luz, Montréal
- 2017 *Un-earthing the Self* (solo), Han Art, Montréal
- 2009 Han Art, Montréal, Canada
- 2005 *Semaine Culturelle Colombienne*, UQAM, Montréal
- 2004 Fondation El Muro Antiguo, Bogota, Colombie
Espaces, Chambre de Commerce de Bogota, Colombie
Semaine Collectif d'Art à Montréal, Chambre de
Commerce de Montreal
Micro-Climat, Galerie la Vitrine, Collectif, Montréal
- 2003 *Twin Towers Blues*, Galerie La Vitrine, Montréal
Galerie La Vitrine (solo), Montréal
- 2001 La Espiral Rota, Montréal
Sutton Immoillia Galerie Outremont (solo), MTL
La Muestra ONF National Office film, Festivalisimo
Semaine Culturelle Colombienne, Centre Cultural
Mc Gill University Montréal

2000 Sutton Immoillia (solo), Outremont

1999 Centre Etudes UQAM, Montréal

Bibliography and Press / Bibliographie et Presse

- 2024 *Hendiduras de la Memoria*, Boy de Viaje Noticias
Newspaper, Mexico City, April 2024
Hendiduras de la Memoria, La Razón Noticias
Newspaper, Mexico City, April 2024
- 2023 *Una conversación con la Tierra*, Excelsior
Newspaper, Mexico City, June 2023 Virginia Bautista
Poética de la Tierra, El Universal, Mexico City, July 23
Poética de la Tierra, Enfoque Noticias Newspaper,
Mexico City, July 2023 Rocio Hernandez
Poética de la Tierra, Capital 21 Noticias TV, Mexico
City, July 2023; Canal 22 Noticias TV, June 2023
Poética de la Tierra, 2002
*Découvrir une tradition. Jeunesse Colombienne -
Formes et couleurs*, Vie des arts. No.188 (84-85)
Automne 2002, André Selenau
- 2003 *New York: Ses tours en moins. Twin Tower Blues:
Peindre le 11 Septembre* Vie des art. No.192 (85)
Septembre 2003, Bernard Levy
- 2004 *Couverture. Liberte. La poesia tiene la palabra*. No.
261. Sept 2003, Patrick Lafontaine

Public Collections / Collections Publics

- Groupe Habers, Mexico City, Mexico
Seminario de la Cultura Mexicana, Mexico City, Mexico
Crain's New York Buisness Magazine, New York, USA
Chambre de Commerce de Montréal Métropolitain, Montréal
Canada
Développement Urbain, Montréal Canada
Canadian Hospital, Bogota, Colombie
Cafesaludt, Bogota Colombie
Servioftalmos, Bogota, Colombie
Construclinicas, Bogota, Colombie



@HAN.MODERN.CONTEMPORARY

HMC

Han Modern & Contemporary

4209 rue Ste-Catherine Ouest, Westmount, QC, Canada H3Z 1P6

t: 514 876 9278 e: info@hmchanartgallery.com

www.hmchanartgallery.com